

# SALON LASER™

HAIR REMOVAL SYSTEM



808nm wavelength

Wearing laser safety goggles is unnecessary as the product has been designed with inbuilt safety features.

LASER SAFE TECHNOLOGY

PATENTS PENDING



I-IN-LAHR2-CAN/L1

**⚠**  
This product **MUST** be used responsibly. Please read these Instructions carefully before use.

**📖**  
Refer to your Information Guide for:

- SECURITY BUTTON CODE
- INFORMATION ON HAIR, LASERS, SKIN TYPES AND TREATMENTS

**INSTRUCTIONS**  
Please retain this instruction leaflet for future reference

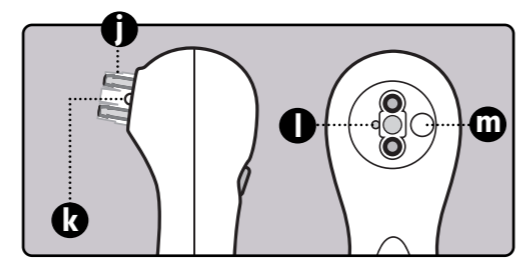
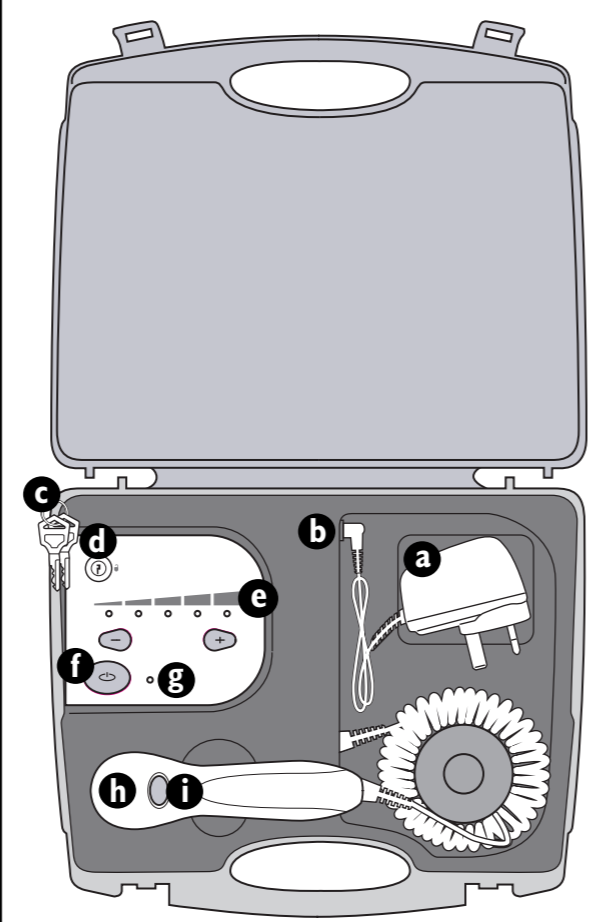
## WARNINGS

- Not suitable for Afro-Caribbean or black skin complexions. See "Suitable Skin Types" in User Manual.
- Laser hair removal should not cause discomfort. If you feel any discomfort or soreness the setting may be too high or your skin tone (colour) is not suitable for use with this product. If irritation persists, consult a doctor.
- Inbuilt safety features protect the eye being exposed to the laser, however, never aim the Wand at or near eyes.
- Do NOT use near flammable materials.
- Keep the product out of reach of children and pets.
- Reflection Hazard: Please remove all jewellery in the vicinity of the treatment area before use.
- When not in use, store the key responsibly in a safe place away from children.
- Do not treat the same hair repeatedly in any one session.
- Do not use after drinking alcohol or if you are feeling unwell or fatigued.
- Do not treat the following areas: tattoos, permanent make-up, pimples, warts, hair on black spots or moles, dark freckles, skin disease, birth marks, burns, lips, nipples, genital or anal areas, eczema, eyelashes, eyebrows, near the eyes, nasal or ear hair.

## CAUTIONS

- Do NOT dismantle or repair. If you have any problems using the product, contact our Customer Care Department.
- Misuse of the unit can cause harm.
- Do NOT override any safety features or open the unit or wand.
- Only use this product with the Mains Adapter supplied.

## COMPONENTS



- |                                 |                                |
|---------------------------------|--------------------------------|
| a. Mains Adapter                | h. Hand-held Wand              |
| b. Power Socket                 | i. Laser Button                |
| c. Keys                         | j. Laser Shroud and Touch Pins |
| d. Keyswitch                    | k. Laser Aperture              |
| e. Power Level (5 green lights) | l. White 'ready' Light         |
| f. Enable Button                | m. Amber Light                 |
| g. Enable Light (red)           |                                |

## PATCH TEST

IMPORTANT: 24 hours before treatment it is very important to do a patch test.

The patch test will confirm the maximum power level for your skin type. Each area to be treated must be checked as skin colour can vary.

Please refer to the 'PATCH TEST' section in the user manual for instructions.

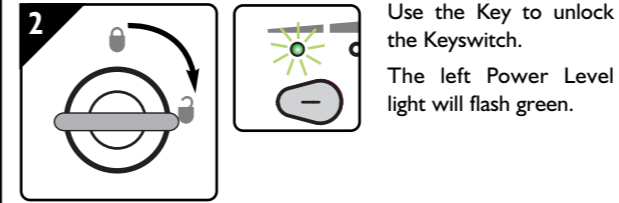
## TREATMENT

- Best results are achieved on hairs that have been shaved a day or two before treatment or trimmed to 1mm-2mm in length.
- Remove all jewellery in the vicinity of the treatment area.
- Please ensure you have patch tested the area to be treated 24 hours prior to treatment.

**1** Plug Mains Adapter into socket on the Unit and into the Mains.

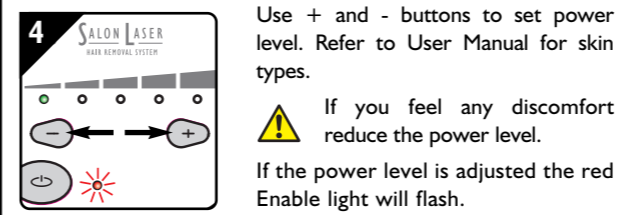


**2** Use the Key to unlock the Keyswitch. The left Power Level light will flash green.

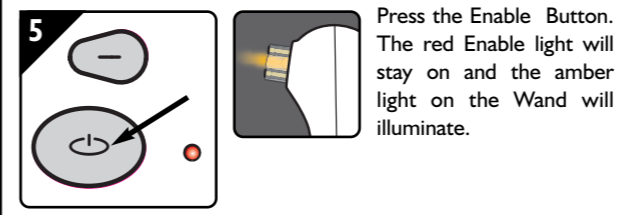


**3** "SECURITY KEY PRESS SEQUENCE" Enter "SECURITY KEY PRESS SEQUENCE" within 60 seconds. You will find the Security Key Press Sequence in the User Manual. Please ensure you read the User Manual before proceeding.

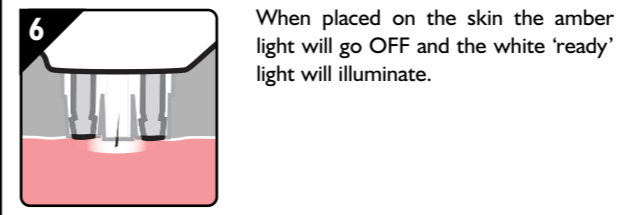
**4** Use + and - buttons to set power level. Refer to User Manual for skin types. If you feel any discomfort reduce the power level. If the power level is adjusted the red Enable light will flash.



**5** Press the Enable Button. The red Enable light will stay on and the amber light on the Wand will illuminate.

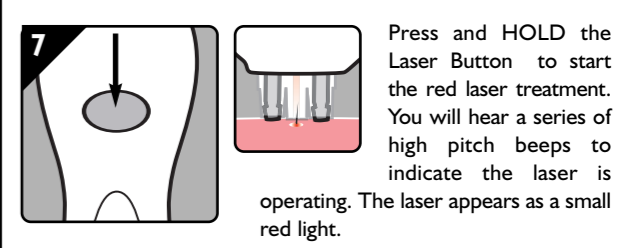


**6** When placed on the skin the amber light will go OFF and the white 'ready' light will illuminate.



## TREATMENT

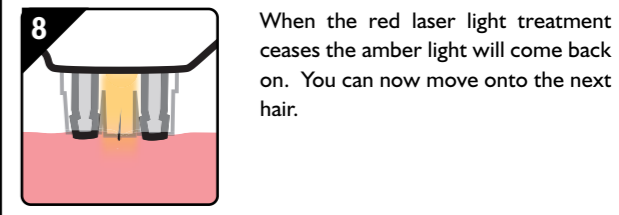
**7** Press and HOLD the Laser Button to start the red laser treatment. You will hear a series of high pitch beeps to indicate the laser is operating. The laser appears as a small red light.



**This must be aimed at the hair ROOT.**

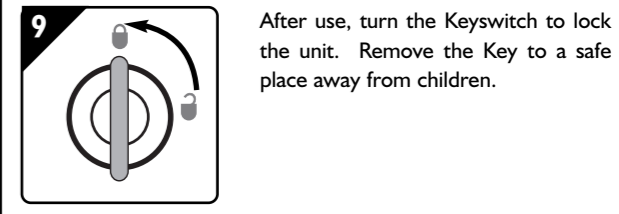
- On the lower power levels, the laser will pulse on and off for 4 seconds.
- You may feel a 'pin prick' sensation during treatment, however, most people do not feel anything.
- Sometimes you can smell faint burning or even see a very, small line of smoke as the hair is treated.

**8** When the red laser light treatment ceases the amber light will come back on. You can now move onto the next hair.



- The Touch Pins must be removed briefly from the skin between treating each hair.
- Successfully treated hairs do not always fall out immediately, but are shed over time as they are released from the hair follicle, light rubbing can encourage this.

**9** After use, turn the Keyswitch to lock the unit. Remove the Key to a safe place away from children.



Note: If no buttons are pressed after 20 minutes the Unit will enter energy saving mode. The orange light will flash and power level 1 will remain on. To restart turn key off and back on again and start at Step 3.

If you experience unexpected behaviour of this product then it is possible some external electromagnetic interference is responsible. You should remove this source and restart the product to restore full operation. At no time will the laser fire unintentionally.

# SALON LASER™

HAIR REMOVAL SYSTEM



**Il est IMPÉRATIF d'utiliser ce produit de manière responsable.**

Prière de lire **ATTENTIVEMENT** TOUTES les consignes, y compris le mode d'emploi, avant utilisation.



Reportez-vous à votre mode d'emploi pour :

- LE CODE DE BOUTON DE SÉCURITÉ
- DES RENSEIGNEMENTS SUR LES TYPES DE POIL, DE LASER ET DE PEAU, AINSI QUE LES TRAITEMENTS

## MODE D'EMPLOI

Veuillez conserver ces instructions afin de pouvoir vous y référer à l'avenir



Longueur d'onde de 808 nm

Le port de lunettes de sécurité n'est pas nécessaire. En effet, le produit comporte des dispositifs de sécurité intégrés.

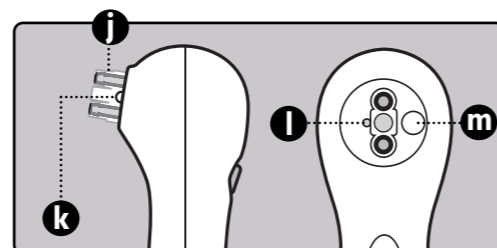
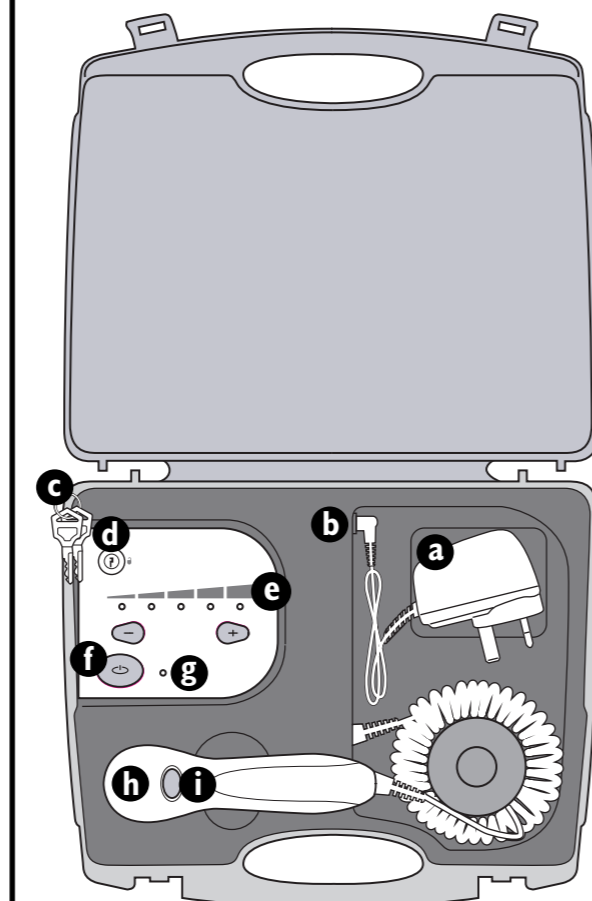


EN INSTANCE DE BREVETS



PRODUIT MÉDICAL DE CLASSE 3

## COMPOSANTS



- |  |   |
|--|---|
| a. Adaptateur secteur                    | h. Tige portable                        |
| b. Prise électrique                      | i. Bouton du laser                      |
| c. Clés                                  | j. Gaine de laser et broches de contact |
| d. Interrupteur à clé                    | k. Ouverture du laser                   |
| e. Niveau de puissance (5 voyants verts) | l. Voyant blanc "prêt"                  |
| f. Bouton d'activation                   | m. Voyant orange                        |
| g. Voyant d'activation (rouge)           |   |

## TEST PAR APPLICATION LOCALE

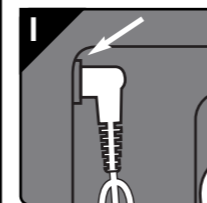
**IMPORTANT :** il est important de procéder à un test par application locale 24 heures avant le traitement.

Ce test confirmera le niveau de puissance maximal à utiliser en fonction de votre type de peau. Chaque partie à traiter doit être vérifiée, car la couleur de la peau peut varier.

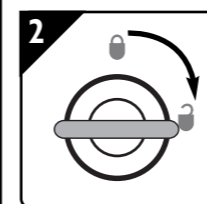
Veuillez vous reporter à la rubrique "TEST PAR APPLICATION" du mode d'emploi pour connaître la démarche à suivre.

## TRAITEMENT

- Les meilleurs résultats sont obtenus sur des poils qui ont été rasés un jour ou deux avant le traitement ou coupés pour obtenir une longueur comprise entre 1 et 2 mm.
- Retirez tous les bijoux qui se trouvent à proximité de la zone à traiter.
- Veillez à bien procéder à un test par application locale sur la zone à traiter 24 heures avant le traitement.



Branchez l'adaptateur secteur sur l'appareil et sur la prise secteur.

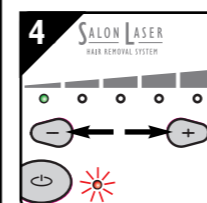


A l'aide de la clé, déverrouillez l'interrupteur à clé. Le voyant du niveau de puissance situé à gauche commence à clignoter (vert).



Entrez le CODE DE SÉCURITÉ avant la fin du délai de 60 secondes.

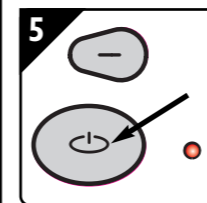
**Vous trouverez le code de sécurité dans le mode d'emploi. Veillez à bien lire le mode d'emploi avant de procéder au traitement.**



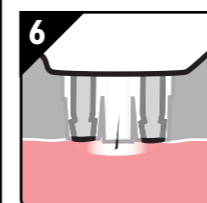
Utilisez les boutons + et - pour définir le niveau de puissance. Reportez-vous au mode d'emploi pour connaître les différents types de peau.

**⚠** En cas de sensations de gêne, réduisez le niveau de puissance.

Lorsque le niveau de puissance est réglé, le voyant d'activation rouge commence à clignoter.

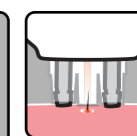
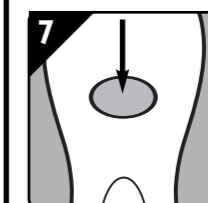


Appuyez sur le bouton d'activation. Le voyant d'activation rouge reste allumé et le voyant orange de la tige portable s'allume.



Une fois la tige posée sur la peau, le voyant orange s'éteint et le voyant blanc "prêt" s'allume.

## TRAITEMENT



Maintenez le bouton du laser enfoncé pour commencer le traitement au laser rouge. Une série de bips aigus se fait entendre pour indiquer que le laser fonctionne. Le laser apparaît sous forme de petite lumière rouge.

**Cette lumière doit être dirigée vers la RACINE du poil.**



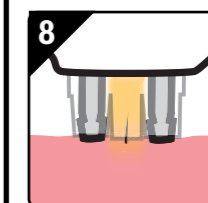
Pour les niveaux d'intensité inférieurs, le laser s'allume et s'éteint par impulsions pendant 4 secondes.



Il est possible que vous ressentiez des petites piqûres pendant le traitement. Toutefois, la plupart des utilisateurs ne sentent rien.



Il est parfois possible de sentir de légères odeurs de brûlé, voire même d'apercevoir une volute de fumée se dégager du poil au moment de son traitement.



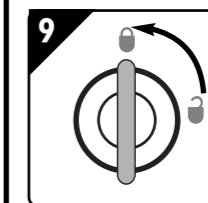
Lorsque la lumière laser rouge et les bips sonores s'arrêtent, le voyant orange s'allume à nouveau. Vous pouvez alors passer au poil suivant.



Les broches de contact doivent être brièvement éloignées de la peau entre chaque poil traité.



Les poils traités avec succès ne tombent pas toujours immédiatement, mais au fur et à mesure de leur libération par le follicule pileux. Un léger frottement encouragera leur chute.



Après utilisation, tournez l'interrupteur à clé pour verrouiller l'appareil. Enlevez la clé et rangez-la dans un endroit sûr, hors de portée des enfants.



Remarque : si vous n'appuyez sur aucun bouton, l'appareil passera en mode d'économie d'énergie au bout de 20 minutes. Le voyant orange clignotera et le niveau de puissance I restera activé. Pour rallumer l'appareil, tournez la clé vers la position d'arrêt (Off), puis de nouveau vers la position de marche (On) et reprenez à l'étape 3.

Lorsque l'appareil se comporte de manière inattendue, il est possible que des interférences électromagnétiques externes en soient la cause. Vous devez éliminer cette source d'interférences et remettre l'appareil en marche afin qu'il fonctionne à nouveau correctement. Le laser ne sera à aucun moment émis involontairement.

## NOTICE D'AVERTISSEMENT

Ne convient pas aux couleurs de peau afro-antillaises ou noires.

Voir "Types de peau adaptés" dans le mode d'emploi.

L'épilation au laser n'est pas censée causer de gêne. Si vous ressentez une gêne ou une douleur, il se peut que le réglage soit trop élevé ou que ce produit ne soit pas adapté à votre teint (couleur de la peau).

Si l'irritation persiste, consultez votre médecin.

Les dispositifs de sécurité intégrés protègent les yeux contre toute exposition au rayon laser. Toutefois, ne tenez jamais la tige portable en direction des yeux ou à proximité.

N'utilisez PAS l'appareil à proximité de matériaux inflammables.

Conservez le produit hors de portée des enfants et des animaux domestiques.

**Danger de réflexion :** veuillez retirer tous les bijoux qui se trouvent à proximité de la zone à traiter avant de commencer le traitement. Lorsque l'appareil n'est pas utilisé, rangez la clé dans un endroit sûr, à l'écart des enfants.

Ne traitez pas les mêmes poils de manière répétée pendant une même séance.

N'utilisez pas l'appareil après avoir consommé de l'alcool ou si vous ne vous sentez pas bien ou vous sentez fatigué.

Ne traitez pas les zones de peau suivantes : tatouages, maquillage permanent, fessettes, verrues, poil poussant sur des points noirs ou des grains de beauté, taches de rousseur foncées, zones atteintes d'une maladie de la peau, taches de naissance, brûlures, lèvres, mamelons, parties génitales ou anales, zones atteintes d'eczéma, cils, sourcils, contour des yeux, poils du nez ou des oreilles.

## PRÉCAUTIONS À PRENDRE

Ne démontez PAS l'appareil et ne tentez pas de le réparer. En cas de difficultés d'utilisation, contactez le service clientèle.

Tout usage abusif de l'appareil peut entraîner des blessures.

Ne contournez PAS les fonctions de sécurité et n'ouvrez pas l'appareil ou la tige portable.

Utilisez cet appareil exclusivement avec l'adaptateur secteur fourni.