

808nm wavelength

Wearing laser safety goggles is unnecessary as the product has been designed with inbuilt safety features.

PATENTS PENDING

LASER SAFE[®]
TECHNOLOGY



CLASS 1
LASER PRODUCT

CLASS 3
MEDICAL
DEVICE

SALON LASER™

Scanning Hair Remover



This product **MUST** be used responsibly.
Please read this Information Guide
carefully before use.

INFORMATION GUIDE

Please retain this Information Guide for future reference

WARNINGS

SECURITY BUTTON SEQUENCE

HOW DO LASERS WORK?

SUITABLE SKIN TYPES

PATCH TEST

THE HAIR GROWTH CYCLE

WHY IS A SERIES OF
TREATMENTS REQUIRED?

YOUR QUESTIONS ANSWERED

TROUBLESHOOTING

CONTENTS

🇬🇧 English.....	Page 2
🇫🇷 Français.....	Page 15

SALON LASER™
Scanning Hair Remover

Dear Customer,

Congratulations on your purchase. Laser hair treatment gives a long term solution to permanent hair reduction. Treating hairs to kill the hair root permanently has a high success rate, giving lasting results. By treating yourself at home you will be saving yourself a series of expensive trips to the salon. Laser treatment by its very nature is relatively slow compared to temporary methods of hair removal, but the time invested is more than justified by the permanent results. Understanding the process and in particular the hair growth cycle is important. This guide will help you to achieve the hair reduction you are looking for, so please read it carefully.

If you have any questions or suggestions please call our customer care representatives on 1 800 257 8694. They will be delighted to help you get the best results from your Salon Laser Scanning Hair Remover.

WARNINGS

Not suitable for Afro-Caribbean or black skin complexions. Not suitable for Grey Hair.

Laser hair removal should not cause discomfort. If you feel any discomfort or soreness the setting may be too high or your skin tone (colour) is not suitable for use with this product.

Avoid exposure to sun or artificial tanning 3–4 weeks before treatment

Do NOT use if you have any of the following:

hypersensitivity to light in the 808nm wavelength region, pregnant, history of anticoagulants and aspirin use, seizure disorders triggered by light, are taking medication for which sunlight exposure is a contraindication, on medication (oral isotretinoin, anti-coagulants), history of keloid and hypertrophic scar formation, active infections/immune compromise, history of herpes simplex.

Do NOT treat the following areas: Tattoos, permanent make-up, pimples, warts, hair grown on black spots, skin disease, birth marks, burns, lips, nipples, genital or anal areas, eczema, eyelashes, eyebrows, near the eyes, nasal or ear hair.

Do NOT treat the same hair/area repeatedly in any one session.

Inbuilt safety features protect the eye being exposed to the laser, however, never aim the Wand at or near eyes.

Do NOT use after drinking alcohol or if you are feeling unwell or fatigued.

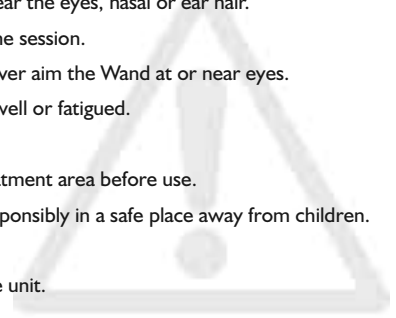
Do NOT use near flammable materials.

Reflection Hazard: Please remove all jewellery in vicinity of the treatment area before use.

Keep the product out of reach of children and pets. When not in use, store the key responsibly in a safe place away from children.

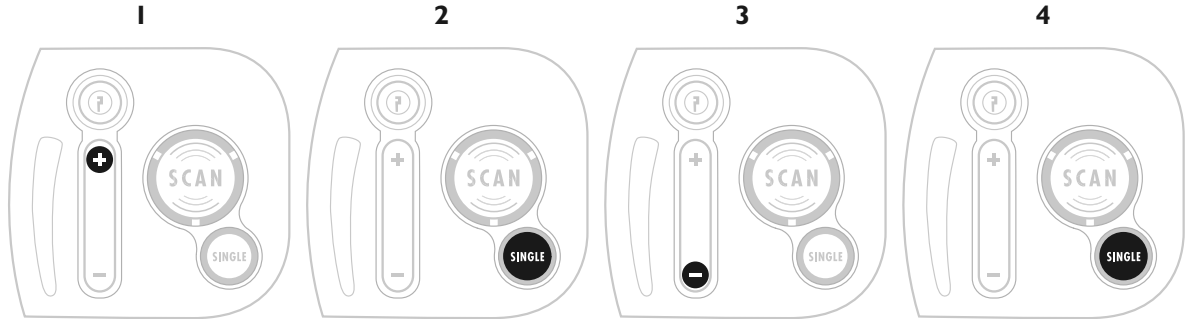
Misuse of the unit can cause harm.

Do NOT override any safety features or open the unit.



SECURITY BUTTON SEQUENCE

Enter the security button sequence by pressing the buttons (highlighted in black) in the following order:



If the sequence is entered correctly the unit will emit 2 beeps and the keyswitch will stop flashing and light green. The lowest power level will light blue and the SCAN and SINGLE buttons will both flash blue ready for selection.



Note: There is a 60 second time limit for entering the code. The unit will power off if the code is incorrectly entered or if you have exceeded the 60 second limit (the keyswitch will change from flashing green to flashing orange and the unit will emit two low beeps). Turn the key off, wait a few seconds and then turn the key back on and re-enter the button sequence.

HOW DO LASERS WORK?

Lasers deliver an intense beam of light which are made up of a single wavelength or colour. Skin is essentially transparent to light in the wavelength range of 600-1100nm (nano meters), while melanin containing structures will absorb laser energy of this wavelength. It is therefore possible to target the hair follicle which has a concentration of melanin without affecting the surrounding area.

The light energy absorbed by the melanin pigment results in the rapid heating up of the hair follicle. This heat destroys the cells (papilla) responsible for hair growth. If adequate heating is achieved, then the follicle is permanently disabled resulting in a permanent reduction in hair growth.

SUITABLE SKIN TYPES

Melanin in the epidermis also absorbs the energy and limits the depth of penetration of the laser light into the skin. Using a light wavelength of 808nm enables treatment of relatively dark skin as well as fair-skin types. However, laser hair treatment is not suitable for Afro-Caribbean or black skin complexions. Laser treatment is also ineffective in removal of white or grey hair. Treatment on tanned skin with light hair is not suitable, while people with tanned skin with dark hair should wait until their tan fades before a treatment. Electrolysis should be considered as an alternative treatment.

The absolute requirement is that the hair must be darker than the surrounding skin. Laser hair treatment works best on pale skin and dark, coarse hair. The closer you are to this combination, the better the results will generally be.

PATCH TEST

24 hours before treatment check for any reaction by testing a few areas of hair.

The + and - buttons increase or reduce power levels. Treat several areas of hair on each Power Level up to the maximum Power Level for your skin type (see table opposite). If you feel any discomfort, the previous lower power level is the maximum power level you should use.

A slight redness after treatment may occur. Any localised redness after treatment is caused by the destruction of the hair follicles and is quite normal. However, if any redness remains after 24 hours this would indicate the power level selected was too high for your skin type. Use the next power level down during treatment.

PLEASE NOTE: Skin colour varies on different areas of the body - you may find that you need different power level settings for different areas. Each area should be tested for the appropriate maximum power level.

Skin Type	Skin Colour	Tanning History	Maximum Power Level
I	Very fair	Always burns, never tans	All laser power levels should be suitable.
II	Fair	Always burns, tans with difficulty	
III	Fair to light olive	Burns mildly, tans slowly	
IV	Olive to brown	Rarely burns, tans with ease	Up to level 3
V	Dark brown	Very rarely burns, tans very easily	NOT suitable for Laser Hair Removal
VI	Black	Never burns, tans very easily	



EFFICACY OF SKIN COLOUR AND HAIR TYPES

Skin Colour	Black hair	Brown hair	Red hair	Blonde hair	Grey hair
Very fair	Excellent	Excellent	Less effective	Less effective	X
Fair	Excellent	Excellent	Less effective	Less effective	X
Fair to light olive	Excellent	Excellent	Less effective	Less effective	X
Olive to brown	Excellent	Excellent	Less effective	Less effective	X
Dark brown	X	X	X	X	X
Black	X	X	X	X	X

These recommendations are based on the following medical study:

J Cosmet Laser Ther. 2005 Mar;7(1):33-8. Photo-epilation: guidelines for care from the European Society for Laser Dermatology (ESLD).

Drosner M, Adatto M; European Society for Laser Dermatology.

THE HAIR GROWTH CYCLE

It is important to understand the normal hair growth cycle to understand how the Salon Laser Scanning Hair Remover works. The hair follicle is an anatomical structure which evolved to produce and push out a hair shaft. Hair is made up of proteins called keratins. Human hair grows in a continuous cyclic pattern of growth and rest known as the "hair growth cycle."

The Cycle

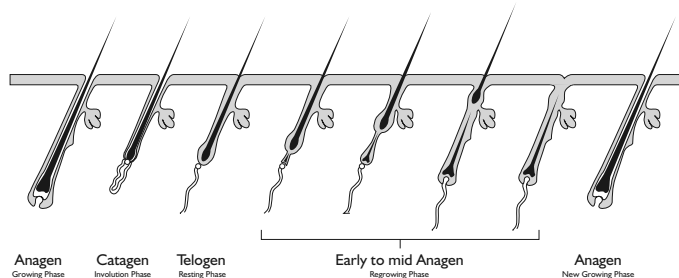
Three phases of the cycle exist:

Anagen = active growth phase

Catagen = degradation phase

Telogen = resting phase

Periods of growth (anagen) between two and seven years, are followed by a period in which the follicle is totally degraded. The resting phase (telogen) then begins and lasts between six weeks and six months. Shedding of the hair occurs only after the next growth cycle (anagen) begins, and a new hair shaft begins to emerge. On average 50–100 telogen hairs are shed every day. This is normal hair loss and accounts for the hair loss seen every day in the shower and with hair combing. These hairs will regrow. The percentage of follicles in the resting phase (telogen) will vary at any time depending on the body area. It is also important to note that a variety of factors can affect the hair growth cycle and cause temporary or permanent hair loss (alopecia) including medication, radiation, chemotherapy, exposure to chemicals, hormonal and nutritional factors, thyroid disease, generalised or local skin disease, and stress.



WHY IS A SERIES OF TREATMENTS REQUIRED?

Everyone's hair grows differently, depending on age, weight, metabolism, hormones, ethnicity, medications, and other factors. But all hair goes through three distinct growth phases:

Active growth phase (called the anagen phase), which lasts between 2 and 7 years. During this phase the dermal papilla actively produces cells which form the hairshaft. In certain areas of the body, such as the scalp, the majority (83%) of the hairs are in this phase. During the Anagen phase the hair has an abundance of melanin.

Degradation phase (catagen phase), which lasts between 10 and 20 days, during which the hair stops growing but is not yet shed. About 3–4% of our body hair is in this phase at any given time. The hair follicle shrinks at this time as the hair is prepared for eviction.

Resting phase (telogen phase), which can last for several months, during which the hair falls out and a new hair begins to form. The hair follicle is not treatable during this time.

Laser treatment is only effective when the hair is in the active growth phase. The performance of this product is affected by the number of growing hairs in the treatment area. This is shown in the table opposite.

Also in a single treatment not all of the hair follicles in the active phase will be destroyed. Some follicles are destroyed, others may be miniaturised into vellus hairs (light fine hairs), and some enter prolonged dormancy. The initial treatment should be repeated to take care of active hair follicles that were not effectively treated in the first session as new hair growth is observed, this will typically be some 3–4 weeks later depending on where the treatment area is.

Further treatments should be planned at regular intervals to treat hairs that are coming out of the resting phase and into the active growth phase. Generally, we recommend 6 treatment sessions over 6 months. Given the number of hair follicles in the resting phase at any given time this hair re-growth can be significant.

Any follicles without a target hair within will simply grow again and will need to be treated next time around.

Body Site	Follicle Density per square cm	Number of Treatments	Typical Resting Time	Hairs in Active Growth
Face	350	6	2–3 months	83%
Arms	80	4	2–3 months	79%
Legs	60	4	6 months	79%
Beard	500	6	6 weeks	30%
Upper Lip	350	6	6 weeks	34%
Armpit	65	4	2–3 months	69%
Chest/Back	70	4	2–3 months	69%
Pubic	70	4	2–3 months	71%

YOUR QUESTIONS ANSWERED

How should I prepare my skin for laser hair removal?

Laser hair removal does not require any special skin preparations, although you should always ensure your skin is clean. Laser hair removal is most effective on pale skin so we recommend avoiding sunbathing, sun beds and fake tanning if possible.

How should I prepare the hairs for laser hair removal?

The best results are on hairs which are only 1-3 mm long, we recommend trimming the hairs before treatment. Alternatively, you can shave before treatment as long as during treatment the hair is visible enough for the laser to be aimed at the root.

How will my skin appear after the treatment?

Generally no perceptible changes will be apparent. A slight redness after treatment may occur but will normally fade over 24 hours. Any localised redness after treatment is caused by the destruction of the hair follicles and is quite normal. However, if any redness remains after 24 hours this would indicate you have selected too high a power level for your skin type. Please refer to the "Patch Test" section. Also note, any longer lasting redness will also disappear.

After Laser Hair Removal is there anything to avoid?

Sun exposure or deep tanning should be avoided for at least a week. If the skin is exposed use a sunscreen. Also avoid using abrasive cleansers or skin peeling treatments. Avoid swimming in chlorinated water or using a hot tub for 48 hours. The chlorine in the water can result in itchiness.

Is there any aftercare routine I should follow?

If you wish, you can apply an unperfumed soothing lotion, an ice pack or wet towel to cool the treated area. Take care to keep the treated area particularly clean for 3 days. Ideally, use an anti-bacterial soap twice daily. When treating the underarms, avoid using antiperspirant deodorant for 2-3 days.

YOUR QUESTIONS ANSWERED

How often can I repeat Laser Hair Removal treatment?

As long as the hair follicle or surrounding skin is not red, sore or inflamed, treatment can be repeated after 24 hours. Most people wait 3–4 weeks between treatments to see which hairs have been shed and to identify new regrowth. The timing for follow on treatments is not critical. Choose a time which is convenient for you. Avoid excessive treatment on the same region at one time. This may cause reddening and swelling.

How many treatments will I need?

Laser hair reduction is generally considered to be effective and permanent after 6 treatments over a 6 month period. This varies from person to person and depends on the area you are treating, hair density, your hair's growth cycle and colour. Dark hair on fair skin responds to laser therapy best, but both dark and fair hair may take several treatments for long-term results. Some individuals may require more, and some fewer treatments, to achieve satisfaction. Initially with each treatment you will notice a gradual thinning/reduction of hair growth in the treated area. Women who suffer excessive hair growth due to male type hormones are likely to require long term maintenance.

What areas can I treat?

Most body hair can be removed using Laser Hair Removal - the most common areas are the face, underarms, legs, chest, back and bikini line. We do NOT recommend using the Salon Laser Scanning Hair Remover on eyebrows.

Can I use Laser Hair Removal on sensitive skin?

Yes, the laser reacts with the hair, so the surrounding skin will not be affected.

What does it feel like?

Most people don't feel anything, although one or more mild 'pin prick' sensations may be felt.

Can I use other hair removal methods between treatments?

Because the Salon Laser Scanning Hair Remover needs a hair to be present in the follicle hair removal methods which pluck the hair, such as waxing, epilators and tweezing are NOT suitable for use between treatments. Bleaching hairs is also NOT suitable as it removes the pigment and renders the laser ineffective. Shaving, micro-dermabrasion discs and cream depilatories are ideal for use between treatments.

TROUBLESHOOTING

I have lost my keys.

Make a note of the serial number of your product from the base of the unit and call our Customer Care on 1 800 257 8694 who will be happy to send you a replacement key.

The lights on the unit are working but no laser is emitted on pressing the button.

- Ensure the Touch Pins are making contact with the skin.

No lights are working on the unit.

- Ensure the Adapter plug is turned on at the wall and the power lead is fully inserted in the back of the unit.
- If controls on either Main Unit or Wand are left untouched for 20 minutes, the System will shut down. To restart, turn the Key anticlockwise to the off position then restart the unit.

The unit is not responding and one of the power level lights is flashing.

- This indicates a lockout. If you experience a 'lockout', simply reset the unit by turning it off with the key. Wait 5 seconds before turning the unit on again.

UNIT MAINTENANCE

- After use always unplug the Adapter and store out of reach of children.
- Only use this product with the Mains Adapter supplied.
- To protect the laser, do not store at temperatures exceeding 40°C.
- While unplugged, regularly clean the Front Face of the Wand and Touch Pins with a cotton bud, to ensure optimum laser output.
- Do not immerse the Main Unit or Wand in water.
- Always store the Wand on the Main Unit and do not use it for any other purpose than intended.
- After use, wipe the Wand clean with a slightly damp cloth. The Main Unit can also be wiped over.
- For laser efficiency, periodically clean the laser aperture with a lint free cloth or cotton bud, ensuring no fibres are left.
- If you experience unexpected behaviour of this product then it is possible some external electromagnetic interference is responsible. You should remove this source and restart the product to restore full operation. At no time will the laser fire unintentionally.
- Do NOT disassemble or repair. If you have any problems using the product, contact our Customer Care Department.

PRODUCT SAFETY

Due to the divergent laser beam, there is not any threat to life or physical condition by directing the laser beam accidentally at persons if the lens has not been tampered with. The laser mechanism must only be adjusted by the Dezac Group or its nominated service agents.

This product complies with European safety standards.

This device must be installed and operated according to CAN/CSA-Z386-92: Laser Safety in Health Care Facilities.

CUSTOMER CARE

If you experience any difficulties, or if you would like any further information, please call Customer Care on **1 800 257 8694**
or email us at: **online@riobeauty.com**

For further information, visit: **www.riolaserhair.com**

GUARANTEE

To register your two year guarantee online, visit: **www.riobeauty.com/warranty_online.htm**

DISPOSAL

Please ensure that at the END OF THE LIFE of this product the control unit and mains adapter are disposed of in the correct manner in accordance with local authority requirements.



They must NOT be disposed of with household waste.

Cher Client, Chère Cliente,

Félicitations pour votre achat. L'épilation au laser apporte une solution sur le long terme à la réduction permanente du poil. Le fait de traiter chaque poil individuellement pour en éliminer sa racine confère un fort degré de succès qui engendre des résultats durables. En effectuant vous-même le traitement à la maison, vous pourrez économiser de nombreuses séances coûteuses en institut. De par sa nature même, le traitement au laser est relativement lent par rapport aux méthodes d'épilation contemporaines. Toutefois, le temps investi est plus que justifié par la permanence des résultats obtenus. Il est important de bien comprendre le procédé et plus particulièrement le cycle de la pousse du poil. Ce livret vous aidera à obtenir la réduction de pilosité que vous recherchez. Merci donc de le lire attentivement.

Si vous avez des questions à poser ou des suggestions à faire, n'hésitez pas à appeler nos représentants du service clientèle au 1 800 257 8694. Ils se feront un plaisir de vous aider à obtenir les meilleurs résultats avec votre épilateur laser Salon Laser.

AVERTISSEMENTS

Ne convient pas aux couleurs de peau afro-antillaise et noire.

L'épilation au laser n'est pas censée causer de gêne. Si vous ressentez de la gêne ou des irritations, il se peut que le réglage soit trop élevé ou que votre teint (couleur de la peau) ne soit pas adapté à une utilisation de ce produit.

Évitez toute exposition au soleil ou aux UV artificiels pendant 3 à 4 semaines avant le traitement.

N'utilisez PAS l'appareil dans les cas suivants :

Hypersensibilité à la lumière dans la plage d'ondes de 808 nm, grossesse, utilisation antécédente d'anticoagulants et d'aspirine, crises épileptiques déclenchées par la lumière, consommation de médicaments pour lesquels l'exposition au soleil est contre-indiquée, consommation de médicaments (isotrétinoïne orale, anticoagulants), antécédents de formations de cicatrices chéloïdiennes ou hypertrophiques, infections actives / système immunitaire compromis, antécédents d'herpès.

Ne pas traiter les parties suivantes de la peau : tatouages, maquillage permanent, fossettes, verrues, poil poussant sur des taches noires, maladie de la peau, taches de naissance, brûlures, lèvres, bouts de sein, parties génitales ou anales, eczéma, cils, sourcils, à proximité des yeux, poils du nez ou de l'oreille.

Ne pas traiter les mêmes poils de manière répétée pendant une même séance.

Les dispositifs de sécurité intégrés protègent les yeux de toute exposition au rayon laser. Toutefois, ne jamais viser la tige portable vers les yeux ou à proximité.

Ne pas utiliser après consommation d'alcool ou si l'utilisateur ne se sent pas bien ou se sent fatigué.

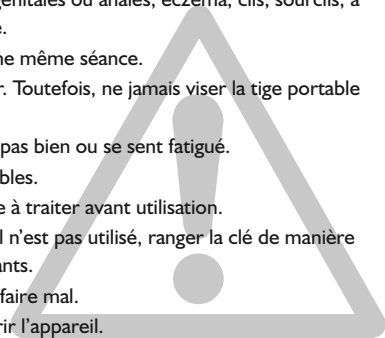
Ne pas utiliser à proximité de matériaux inflammables.

Danger de réflexion : Veuillez enlever tous bijoux à proximité de la zone à traiter avant utilisation!

Conserver le produit hors de portée des enfants et des animaux domestiques. Lorsqu'il n'est pas utilisé, ranger la clé de manière responsable dans un endroit sûr, à l'écart des enfants.

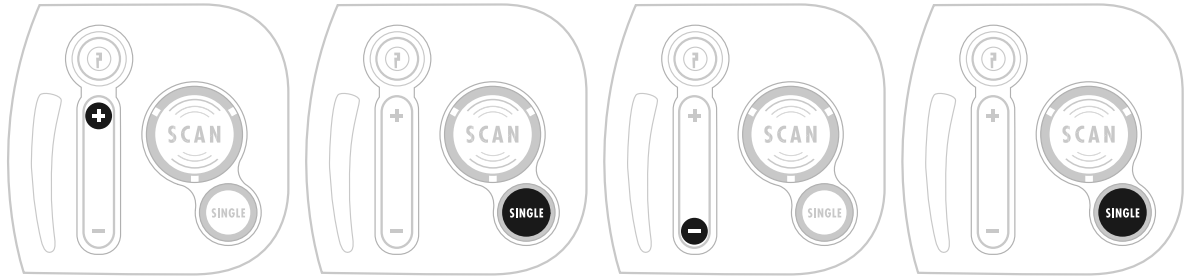
Tout usage abusif de l'appareil présente des risques de faire mal.

Ne pas passer outre les fonctionnalités de sécurité ni ouvrir l'appareil.



CODE DE SÉCURITÉ

Entrez le code du bouton de sécurité en appuyant sur les touches (surlignées en noir) dans l'ordre suivant :



Si le code est entré correctement, l'appareil émet 2 bips. Le voyant de l'interrupteur à clé arrête de clignoter et devient vert. Le voyant du niveau de puissance le plus faible devient bleu. Puis, les voyants des touches SCAN et SINGLE deviennent bleus et clignent, ce qui indique que la sélection peut commencer.



Note : La durée limite pour entrer le code est de 60 secondes. L'appareil s'éteint en cas de saisie incorrecte du code ou de dépassement du délai de 60 secondes (le voyant clignotant de l'interrupteur à clé passera du vert à l'orange et l'appareil émettra deux bips graves). Tournez la clé sur arrêt, attendez quelques secondes puis tournez à nouveau la clé sur marche et entrez le code.

COMMENT LES LASERS FONCTIONNENT-ILS ?

Les lasers émettent un rayon de lumière intense, composé d'une seule longueur d'onde ou couleur. La peau est essentiellement transparente à la lumière et la plage de la longueur d'onde est comprise entre 600 et 1100 nm (nanomètres) alors que les structures qui contiennent de la mélanine absorbent l'énergie laser de cette longueur d'onde. Il est ainsi possible de cibler le follicule pileux qui présente une concentration de mélanine sans attaquer la zone environnante.

L'énergie de la lumière absorbée par le pigment de mélanine se traduit par l'échauffement rapide du follicule pileux. Cette chaleur détruit les cellules (papilles) responsables de la croissance du poil. Si la chaleur adéquate est atteinte, le follicule est alors désactivé de manière permanente, ce qui se traduit par une réduction permanente de la pousse du poil.

TYPES DE PEAU ADAPTÉS

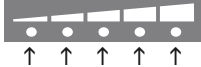
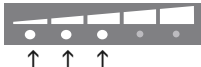

La mélanine qui se trouve dans l'épiderme absorbe également de l'énergie et limite la profondeur de pénétration du laser dans la peau. Le fait d'utiliser une longueur d'onde lumineuse de 808 nm permet en fait d'assurer le traitement de types de peau foncée ainsi que des types de peau claire. Toutefois, l'épilation laser n'est pas adaptée pour des teintées de peau afro-antillaise ou noire. L'épilation laser est également inefficace pour enlever des poils blancs ou gris. Le traitement ne convient pas aux poils clairs sur peau bronzée, tandis que les personnes qui ont des poils foncés sur une peau bronzée devront patienter jusqu'à ce que leur bronzage se soit atténué avant de procéder à l'épilation. L'électrolyse constitue une autre possibilité de traitement à envisager.

Il est impératif que le poil soit plus foncé que la peau qui l'entoure. L'épilation au laser est optimale lorsque les poils sont épais et foncés et la peau pâle. Plus vous vous rapprochez de cette combinaison, plus vous obtiendrez des résultats satisfaisants.

TEST PAR APPLICATION LOCALE

24 heures avant le traitement, vérifiez que votre peau ne produit pas de réactions en faisant un essai sur quelques poils sur la partie à traiter. Les touches + et - augmentent et baissent les niveaux de puissance. Traitez 2 à 3 poils en utilisant chaque niveau de puissance, jusqu'au niveau de puissance maximum autorisé pour votre type de peau (voir le tableau ci-dessous). Si vous ressentez une impression de gêne, choisissez le niveau de puissance inférieur : il correspond au niveau de puissance maximum qu'il vous est recommandé d'utiliser. Sur le niveau d'intensité le plus bas, le laser s'allume et s'éteint par impulsions pendant 4 secondes. Sur le niveau le plus élevé, le laser fonctionne en permanence pendant 4 secondes. Au bout de 24 heures, si des rougeurs ou des inflammations apparaissent sur les parties avec un niveau de puissance donné, choisissez le niveau de puissance inférieur pour le traitement.

À NOTER SVP : La couleur de la peau varie selon différentes parties du corps. Il se peut que vous deviez choisir des réglages différents en fonction des parties à traiter. Chaque zone doit être testée pour connaître le niveau de puissance maximum qui peut être utilisé.

Type de peau	Couleur de peau	Historique de bronzage	Niveau de puissance maximum
I	Claire, "translucide"	Attrape des coups de soleil, ne bronze jamais	Tous les niveaux de puissance laser doivent être adaptés. 
II	Pâle	Attrape des coups de soleil, bronze avec difficulté	
III	Pâle à plus ou moins pâle	Attrape des coups de soleil légers, bronze lentement	
IV	Plus ou moins pâle à foncée	Attrape rarement des coups de soleil, bronze facilement	Jusqu'au niveau 3 
V	Peau foncée	Attrape très rarement des coups de soleil, bronze très facilement	Non adaptée à l'épilation laser Rio 
VI	Noire	N'attrape jamais de coups de soleil, bronze très facilement	

EFFICACITÉ DES TYPES DE POIL ET DE COULEUR DE PEAU

Skin Colour	Cheveux noirs	Cheveux bruns	Cheveux rouges	Cheveux de blonde	Cheveux gris
Claire, "translucide"	Excellent	Excellent	Moins pertinent	Moins pertinent	X
Pâle	Excellent	Excellent	Moins pertinent	Moins pertinent	X
Pâle à plus ou moins pâle	Excellent	Excellent	Moins pertinent	Moins pertinent	X
Plus ou moins pâle à foncée	Excellent	Excellent	Moins pertinent	Moins pertinent	X
Peau foncée	X	X	X	X	X
Noire	X	X	X	X	X

Ces recommandations sont basées sur l'étude médicale suivante :

J Cosmet Laser Ther. Mars 2005 ; 7(1):33-8.
« Photo-épilation: guidelines for care from the European Society for Laser Dermatology (ESLD) » (Photo-épilation : directives de soins de la société de dermatologie laser européenne).
Drosner M, Adatto M ; European Society for Laser Dermatology.

CYCLE DE LA POUSSE DU POIL

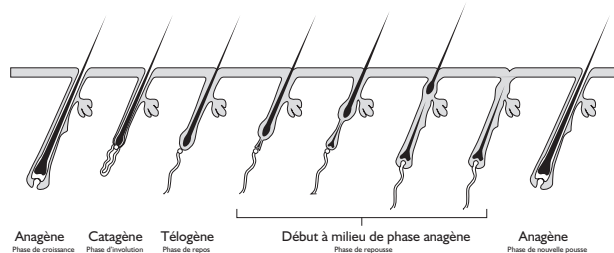
Il est important de bien comprendre le cycle normal de la pousse du poil pour comprendre le mode de fonctionnement du système d'épilation au laser Salon Laser. Le follicule pileux est une structure anatomique qui a évolué pour produire et expulser une tige de poil. Le poil est composé de protéines appelées kératines. Le poil humain pousse selon un modèle cyclique permanent de pousse et de repos, appelé le "cycle de la pousse du poil".

Description du cycle pileux

Le cycle comporte trois phases :

Anagène = phase de croissance du poil **Catagène = phase de dégradation** **Télogène = phase de repos**

Les périodes de croissance (anagène), qui durent de deux à sept ans, sont suivies d'une période où le follicule est totalement dégradé. La phase de repos (télogène) commence alors et dure entre six semaines et six mois. La chute du poil ne commence qu'une fois que commence le prochain cycle de croissance (anagène) et une nouvelle tige pileux émerge. En moyenne, 50 à 100 poils télogènes tombent par jour. Il s'agit là d'une perte de poils normale et représente la perte de poils que l'on retrouve tous les jours dans la douche et au moment de se coiffer. Ces poils repoussent. Le pourcentage de follicules qui se trouvent en phase de repos (télogène) varie à tout moment selon la zone du corps concernée. Il est également important de noter qu'une série de facteurs peut influencer sur le cycle de croissance pileux et peut entraîner une chute de poil provisoire ou permanente (alopécie). Il s'agit entre autres de facteurs induits par des médicaments, des rayons, de la chimiothérapie, une exposition à des produits chimiques, des facteurs hormonaux et nutritionnels, une maladie thyroïdienne, une maladie localisée ou généralisée de la peau et le stress.



POURQUOI FAUT-IL EFFECTUER LE TRAITEMENT PAR SÉRIES ?

La pousse du poil varie d'une personne à l'autre. Plusieurs facteurs influent : âge, poids, métabolisme, hormones, ethnicité, médicaments et d'autres encore. Toutefois tous les poils passent par trois phases de croissance distinctes :

La phase de croissance active (appelée phase anagène), qui dure entre 2 et 7 ans. Pendant cette phase, la papille dermique s'active à produire des cellules qui forment la tige du poil. Dans certaines parties du corps, comme au niveau du cuir chevelu par exemple, la majorité des cheveux (83 %) se trouvent dans cette phase. Pendant la phase anagène, le poil comporte une abondance de mélanine.

La phase de dégradation (phase catagène), qui dure entre 10 et 20 jours, pendant laquelle la croissance du poil s'arrête mais il ne tombe pas encore. Entre 3 et 4 % de notre pilosité se trouve dans cette phase à tout moment donné. Le follicule pileux rapetisse à ce stade et le poil se prépare à être expulsé.

La phase de repos (télogène), qui dure plusieurs mois, pendant laquelle le poil tombe et un nouveau poil commence à se former. Le follicule pileux n'est pas traitable pendant cette phase.

Le traitement au laser n'est efficace que lorsque le poil se trouve dans la phase active de croissance. Les performances de cet appareil sont influencées par le nombre de poils en phase de pousse dans la zone traitée. Ceci est indiqué dans le tableau ci-contre. Les poils ou follicules pileux qui se trouvent dans la phase de dégradation ou de repos doivent se trouver dans une phase active pour que le traitement soit bénéfique. C'est pour cette raison qu'il est nécessaire de procéder à plusieurs traitements répétés pour obtenir une réduction permanente de la pilosité sur le long terme.

Par ailleurs, en l'espace d'un seul traitement, les follicules pileux qui se trouvent en phase active ne seront pas tous détruits. Certains follicules sont détruits, d'autres peuvent être miniaturisés en duvet (vellus) et d'autres encore entre dans un état de dormance prolongé. Le traitement initial doit être répété pour s'attaquer aux follicules pileux actifs qui n'ont pas été traités efficacement lors de la première séance alors que l'on peut observer la repousse de ces poils. Cette deuxième séance doit généralement avoir lieu entre 2 et 4 semaines plus tard, en fonction de la zone à traiter.

D'autres traitements doivent être prévus à intervalles réguliers pour éliminer les poils qui sortent de leur phase de repos pour entrer dans leur phase de pousse active. Étant donné le nombre de follicules pileux qui se trouvent dans la phase de repos à tout moment, cette nouvelle repousse pilaire peut être importante.

Tout follicule dépourvu de poil cible repoussera tout simplement et devra être traité lors de la prochaine séance.

Partie du corps	Densité de follicules (par cm ²)	Nombre de traitements	Temps sur le lieu de repos	Croissance active
Tête	350	6	2 à 3 mois	83 %
Bras	80	4	2 à 3 mois	79 %
Jambes	60	4	6 mois	79 %
Barbe	500	6	6 semaines	30 %
Lèvre supérieure	350	6	6 semaines	34 %
Aisselles	65	4	2 à 3 mois	69 %
Poitrine/Dos	70	4	2 à 3 mois	69 %
Pubis	70	4	2 à 3 mois	71 %

LES RÉPONSES À VOS QUESTIONS

Comment dois-je préparer ma peau à l'épilation au laser ?

Si l'épilation au laser ne nécessite aucune préparation spécifique de la peau, vous devez cependant toujours vous assurer que votre peau est propre. L'épilation au laser est plus efficace sur la peau claire. Nous vous recommandons donc d'éviter de vous mettre au soleil, de vous exposer à des ultraviolets ou d'utiliser des méthodes de bronzage artificiel.

Comment dois-je préparer mes poils à l'épilation au laser ?

Les meilleurs résultats sont obtenus sur des poils mesurant entre 1 et 3 mm de long. Nous vous recommandons de couper vos poils à cette longueur avant le traitement. Vous pouvez aussi vous raser avant le traitement, à condition que, lors du traitement, les poils soient suffisamment visibles pour que le laser puisse atteindre la racine.

Comment ma peau sera-t-elle après le traitement ?

Généralement, aucun changement perceptible ne sera apparent. Il se peut qu'une légère rougeur apparaisse une fois le traitement terminé, mais celle-ci disparaît normalement sous 24 heures. Toute rougeur localisée apparaissant après le traitement est provoquée par la destruction du follicule pileux, ce qui est parfaitement normal. Toutefois, si une rougeur persiste au bout de 24 heures, cela signifie que le niveau de puissance sélectionné est trop élevé pour votre type de peau. Veuillez vous reporter au chapitre "Test par application locale". Il convient de noter également que les rougeurs persistantes disparaîtront également.

Après l'épilation au laser, dois-je éviter certaines choses ?

Il est vivement recommandé de ne pas s'exposer au soleil ou de ne pas se faire bronzer intensivement pendant au moins une semaine. En cas d'exposition de la peau, utilisez un écran solaire. Évitez également les produits de gommage ou les exfoliants. Évitez de nager dans de l'eau chlorée ou de vous immerger dans un bain à remous pendant 48 heures. Le chlore contenu dans l'eau risque de provoquer des irritations.

Dois-je effectuer des soins après le traitement ?

Si vous le souhaitez, vous pouvez appliquer sur votre peau une lotion calmante sans parfum, de la glace ou une serviette humide pour refroidir la zone traitée. Veillez particulièrement à bien nettoyer la zone traitée pendant 3 jours. Idéalement, utilisez du savon antibactérien deux fois par jour. Lors du traitement des aisselles, évitez d'utiliser un déodorant anti transpirant pendant 2 à 3 jours.

LES RÉPONSES À VOS QUESTIONS

Combien de fois dois-je effectuer les traitements d'épilation au laser ?

Tant qu'il n'existe pas de rougeur, de douleur ou d'inflammation au niveau du follicule pileux et de la peau qui l'entoure, le traitement peut être répété au bout de 24 heures. La plupart des personnes attendent 3 à 4 semaines afin de vérifier les poils qui sont tombés et ceux qui repoussent. L'intervalle entre les traitements suivants n'est pas réellement important. Choisissez un intervalle qui vous convient. Évitez de rester trop longtemps sur la même région lors d'une même séance. Cela risquerait de provoquer des rougeurs et des gonflements.

Combien de traitements faut-il faire ?

La réduction pileuse au laser est généralement considérée efficace et permanente au bout de 6 traitements sur une période de 6 mois. Les résultats varient d'une personne à l'autre, mais le nombre de traitements dépend de la zone traitée, de sa densité pileuse, de votre cycle de croissance pileuse et de la couleur de votre poil. Les poils noirs sur une peau claire répondent le mieux à la méthode au laser, mais les poils noirs tout comme les poils blonds peuvent nécessiter plusieurs traitements pour obtenir des résultats sur le long terme. Il est possible que certains individus nécessitent davantage de traitements et d'autres moins, pour obtenir un niveau satisfaisant. Au début, à chaque traitement, vous remarquerez progressivement un éclaircissement et une diminution de la pousse du poil de la zone traitée. Il est probable que les femmes souffrant de croissance pileuse excessive provoquée par des hormones masculines nécessitent des soins sur le long terme.

Quelles sont les zones du corps que je peux traiter ?

La plupart des poils peuvent être éliminés à l'épilation au laser. Les zones les plus habituelles sont le visage, les aisselles, les jambes, la poitrine, le dos et le maillot. Nous ne recommandons pas l'utilisation de l'épilateur laser Salon Laser sur les sourcils.

Est-ce que je peux utiliser l'épilation au laser sur une peau sensible ?

Oui, le laser réagit au niveau du poil. Ainsi, la peau avoisinante ne sera pas touchée.

Que vais-je vais sentir ?

La plupart des gens ne sentent rien, si ce n'est une ou quelques sensations légères de démangeaison.

Puis-je utiliser d'autres méthodes d'épilation entre chaque traitement ?

Dans la mesure où le follicule doit contenir un poil pour que l'épilateur au laser Salon Laser puisse fonctionner, les méthodes d'épilation qui consistent à arracher le poil telles que la cire, les épilateurs ou la pince à épiler ne conviennent pas entre les traitements. En outre, la décoloration des poils n'est pas possible, car elle élimine le pigment et rend le laser inefficace. Entre les traitements, l'idéal est de se raser, d'utiliser des disques de microdermabrasion et des crèmes dépilatoires.

DÉPISTAGE DES PANNES

J'ai perdu mes clés.

Prenez note du numéro de série de votre produit. Celui-ci se trouve sur le socle de l'appareil. Appelez notre service clientèle au 1 800 257 8694 qui aura le plaisir de vous envoyer une clé de rechange.

Les voyants sur l'appareil fonctionnent, mais en appuyant sur le bouton, aucun laser ne sort.

- Vérifiez que les broches de contact entrent bien en contact avec la peau.

Les voyants sur l'appareil ne fonctionnent pas.

- Vérifiez que la prise de l'adaptateur est correctement branchée au mur et que le cordon est bien raccordé au dos de l'appareil.
- Si, au bout de 20 minutes, les commandes de l'appareil principal ou de la tige restent inactives, le système s'éteint. Pour redémarrer, tournez la clé dans le sens inverse des aiguilles d'une montre, sur la position d'arrêt, puis remettez l'appareil en marche.

L'appareil ne répond pas et l'un des voyants des niveaux de puissance clignote.

- Cela signifie que l'appareil est verrouillé temporairement. Si vous rencontrez ce type de situation, il suffit de réinitialiser l'appareil en tournant la clé sur arrêt. Attendez 5 secondes avant de le remettre en position de marche.

Si votre épilateur laser présente un dysfonctionnement, vous pouvez tenter d'y remédier en tournant la clé en position d'arrêt puis en l'orientant à nouveau en position de marche en suivant les instructions de démarrage.

ENTRETIEN DE L'APPAREIL

- Débranchez toujours l'adaptateur après utilisation et rangez-le hors de portée des enfants.
- Utilisez exclusivement cet appareil avec l'adaptateur secteur fourni.
- Pour protéger le laser, ne rangez pas l'appareil dans un endroit où la température est supérieure à 40 °C.
- Une fois l'appareil débranché, nettoyez régulièrement la face avant de la tige ainsi que les broches de contact à l'aide d'un coton-tige pour obtenir un fonctionnement optimal du laser.
- Ne plongez pas l'appareil principal ou la tige portable dans l'eau.
- Rangez toujours la tige sur l'appareil principal et ne l'utilisez pas à une fin autre que celle prévue.
- Après usage, essuyez la tige à l'aide d'un chiffon légèrement humide. Vous pouvez également essuyer l'appareil principal.
- Pour garantir l'efficacité du laser, nettoyez l'ouverture du laser périodiquement à l'aide d'un chiffon non pelucheux ou d'un coton-tige, sans laisser de fibres.
- Si cet appareil se comporte de manière imprévue, il est possible que des interférences électromagnétiques externes soient en cause. Vous devez éliminer cette source d'interférence et remettre le produit en marche pour qu'il fonctionne à nouveau correctement. À aucun moment le laser ne peut se déclencher inopinément.
- NE démontez ou ne réparez PAS. En cas de problèmes d'utilisation du produit, contactez le service clientèle.

SÉCURITÉ DU PRODUIT

Dans la mesure où le rayon laser est divergent, il n'existe ni menace vitale ni danger physique à pointer accidentellement le rayon laser sur des personnes, tant que la lentille n'a pas été touchée. Seuls Dezac Group et ses agents de maintenance désignés sont habilités à ajuster le mécanisme du laser.

Ce produit est conforme aux normes européennes de sécurité.

Cet appareil doit être installé et utilisé conformément à la norme CAN/CSA-Z386-92 : Sécurité laser dans les équipements de santé.

SERVICE CLIENTÈLE

Si vous rencontrez une difficulté, ou si vous désirez de plus amples renseignements, veuillez contacter le service clientèle au **I 800 257 8694** ou envoyer un courriel à : **online@riobeauty.com**

Pour obtenir de plus amples renseignements, consultez : **www.riolaserhair.com**

GARANTIE

Pour vous abonner en ligne à notre garantie de deux ans, veuillez consulter le site : **www.riobeauty.com/warranty_online.htm**

MISE AU REBUT

EN FIN DE VIE de ce produit, veuillez vous assurer de vous débarrasser de l'appareil de commande et de l'adaptateur secteur comme il convient et conformément aux exigences des autorités locales.



Il est **IMPÉRATIF** de ne pas les jeter avec les déchets ménagers.

www.riolaserhair.com

www.riobeauty.com

Rio™ The Dezac Group Ltd
Rio © The Dezac Group Ltd 2008

Manufactured by The Dezac Group Ltd
PO Box 17, Cheltenham, England GL53 7ET

CAN



I-IN-LAHS-HAIR-CAN/1.0